

Wmo adviesraad



Dordrecht

Wmo

Wmo adviesraad Dordrecht

Simpelweg

- Hoe zit de Wmo adviesraad Dordrecht in elkaar?
- Wat doet de adviesraad en volgens welke 'spelregels'?

April 2007

Inhoudsopgave

Inleiding	pag. 3
Doel en samenstelling organisatie	pag. 4
Adviescommissies	pag. 10
Bijlage 1	
Reglement Wmo adviesraad Dordrecht	pag. 15
Bijlage 2	
Profielschetsen voor leden, voorzitter en adviescommissies Wmo adviesraad Dordrecht	pag. 19

Wmo adviesraad Dordrecht
M.H. Trompweg 235
3317 NE Dordrecht

Tel: 078 6173235

E-mail: wmo-adviesraaddordrecht@zorgbelang-zuidholland.nl

Website: www.wmo-adviesraaddordrecht.nl

1. Inleiding

Sinds 1 januari 2007 is de Wet maatschappelijke ondersteuning (Wmo) van kracht. 'Meedoen' van alle burgers staat hierbij centraal. Zij moeten in de gelegenheid worden gesteld vanuit hun eigen mogelijkheden maatschappelijk te participeren, met speciale aandacht en ondersteuning voor de zwakkeren in onze samenleving. Van de burgers wordt verwacht hierbij een actieve rol te spelen enover allerlei zaken mee te kunnen praten.

Op grond van artikelen 11 en 12 van de Wmo dient het College van burgemeester en wethouders burgers te betrekken bij de beleidsvorming rond de Wmo. Het College van burgemeester en wethouders van Dordrecht bevordert burgerparticipatie in het kader van de Wmo door de instelling van een lokale adviesraad: de '**Wmo adviesraad Dordrecht**'. Deze is 14 februari 2007 officieel opgericht. Het startsein om gezamenlijk aan het werk te gaan!

Simpelweg....

- **Hoe zit de Wmo adviesraad Dordrecht in elkaar?**
- **Wat doet de adviesraad en volgens welke 'spelregels'?**

Voor het goed functioneren van een organisatie is het belangrijk om duidelijk te laten zien wie je bent, waar je voor staat, hoe je de zaken intern met elkaar regelt en hoe je naar buiten treedt. In deze notitie willen wij dit laten zien. Verder is het een leidraad, om met elkaar te kunnen werken aan een organisatie, die:

- duidelijk herkenbaar is en daardoor open staat voor de burgers van Dordrecht;
- serieus naar hun signalen luistert en hun belangen in de advisering naar de gemeente toe effectief tot uiting laat komen;
- zo als officieel advies- en inspraak orgaan en aantrekkelijke gesprekspartner voor de gemeente fungeert;
- gevraagd en ongevraagd advies geeft;
- ...èn gesprekspartner wil zijn voor zorgaanbieders om hun aanbod te optimaliseren en als samenwerkingspartner voor allerlei (zorg) vragersorganisaties.

Kortom: we werken aan een flexibele organisatie, die slagvaardig kan handelen, gedegen kan adviseren en met volop ruimte voor innovatieve ideeën.

2. Doel en samenstelling organisatie

De Wmo adviesraad Dordrecht is een onafhankelijke adviesraad voor inspraak, advies en collectieve belangenbehartiging voor de Wmo doelgroepen.

Doel en reikwijdte

Het doel is om, vanuit deze onafhankelijke positie, een optimale betrokkenheid te bewerkstelligen van burgers bij het voorbereiden, vaststellen, uitvoeren en evalueren van het Wmo beleid. Daarnaast houdt de Wmo adviesraad zich bezig met het zogenaamde 'inclusief beleid' van de gemeente Dordrecht. Dat wil zeggen, dat van begin af aan bij het ontwikkelen en uitvoeren van beleid vanzelfsprekend rekening wordt gehouden met de diversiteit van de mens. Uitgangspunt hierbij is 'gewoon waar mogelijk, speciaal waar nodig'.

Ten aanzien van het Wmo beleid gaat het om de volgende prestatievelden:

- a. Prestatieveld 3: Informatie, advies en cliëntondersteuning;
- b. Prestatieveld 4: Mantelzorg en vrijwillige inzet;
- c. Prestatieveld 5: Participatie van mensen met een beperking;
- d. Prestatieveld 6: Individuele voorzieningen voor mensen met een beperking

De Wmo bestaat echter uit 9 prestatievelden. Gezien de enorme reikwijdte van de Wmo en de breedte van de prestatievelden is voor een zogenaamd groeimodel gekozen. Vooralsnog zal de Wmo adviesraad Dordrecht zich specifiek op de 4 bovengenoemde prestatievelden richten. Uiteraard staat het de adviesraad vrij om advies uit te brengen over de overige prestatievelden (De leefbaarheid van de gemeente, Jeugdzorg, Opvang voor mensen met problemen (huiselijk geweld e.d.), Openbare gezondheidszorg, Zorg voor mensen met een verslaving).

Ten aanzien van het 'inclusief beleid' gaat het om beleidsthema's, zoals de toegankelijkheid van woningen, openbare gebouwen en allerlei voorzieningen, verkeer, vervoer, wonen, zorg en welzijn, voor zover dit het belang van het maatschappelijk functioneren van mensen met een beperking betreft.

Verder heeft de Wmo adviesraad als algemene taak innovatieve ideeën en voorstellen te ontwikkelen op het terrein van de Wmo, zoals het bevorderen van de 'civil society' en het stimuleren van burgerinitiatief.

Rol gemeente Dordrecht

De gemeente Dordrecht stelt jaarlijks een budget beschikbaar, zodat de adviesraad als inspraak - en adviesorgaan kan functioneren. Deze financiële middelen zijn onderverdeeld in een budget voor de beleidsmatige en administratieve ondersteuning en een werkbudget.

Het werkgeversschap van de beleidsmatige - en administratieve ondersteuning van de Wmo adviesraad Dordrecht is op verzoek van de gemeente ondergebracht bij Zorgbelang, een landelijke zorgvragers organisatie met afdelingen in de regio.

Afspraken tussen de gemeente en de Wmo adviesraad Dordrecht over de samenstelling van de adviesraad, de wijze van advisering en inspraak, de overlegstructuur met de gemeente, financiering e.d. zijn nader beschreven in het 'Reglement Wmo adviesraad Dordrecht', zie bijlage 1.

Samenstelling Wmo adviesraad Dordrecht

De Wmo adviesraad bestaat uit een onafhankelijk voorzitter, leden en adviescommissies. Deelname aan de adviesraad vereist (ervarings) deskundigheid ten aanzien van de betreffende prestatievelden en een brede kijk op maatschappelijke ontwikkelingen. Zodoende vindt de werving van een voorzitter, leden en adviescommissies plaats aan de hand van een profielschets, zie bijlage 2. Ook kunnen afhankelijk van het onderwerp of situatie tijdelijke werkgroepen en/of klankbordgroepen worden geformeerd.

Onafhankelijk voorzitter

De voorzitter fungeert als bruggenbouwer in de Wmo adviesraad. Hij stimuleert de leden van de algemene vergadering en adviescommissies om nauw samen te werken om zo tot een gedegen advisering te komen. Tevens om met elkaar te werken aan een transparante organisatie, die open staat voor de signalen van burgers en een actieve rol speelt in de participatie van burgers. De voorzitter werkt hierbij nauw samen met de beleidsmedewerker en de secretarieel medewerker. Voorzitter en/of beleidsmedewerker treden naar buiten ook op als vertegenwoordiger van de WMO Adviesraad Dordrecht.

Leden

De Wmo adviesraad bestaat uit vertegenwoordigers van representatieve organisaties van vragers van maatschappelijke ondersteuning. Daarnaast kunnen ook individuele burgers zitting hebben in de Wmo adviesraad.

De representatieve organisaties zijn in ieder geval:

- Gezamenlijke gehandicaptenorganisaties (mensen met een lichamelijke en verstandelijke beperking)
- Gezamenlijke ouderenbonden (ouderen)
- Dordtse Integratie Adviesraad (allochtonen)
- Cliënten Belangen Bureau (mensen met psychische en psychisch- sociale problemen)
- PAD (Participatie en Activering t.b.v. vrijwilligerswerk)
- Platform Mantelzorg (ondersteuning mantelzorgers)
- RFvO (mensen met een verstandelijke beperking)
- Gezamenlijke kerken van Dordrecht (vanwege hun maatschappelijke betrokkenheid met kwetsbare burgers en vrijwillige inzet)

Deze organisaties dragen vanuit hun midden een vertegenwoordiger (en een vervanger) voor als lid van de Wmo adviesraad voor een periode van 4 jaar met de mogelijkheid van eenmalige herbenoeming. Zij functioneren in de adviesraad zonder last en ruggespraak. Wel wordt van hen verwacht, dat zij in verbinding staan met hun doelgroep en openstaan voor hun vragen en (zorg) behoefte. De vergaderstructuur van de Wmo adviesraad wordt tevens in het al eerdergenoemde 'Reglement Wmo adviesraad Dordrecht' (zie bijlage 1) nader beschreven.

Afvaardiging in gemeentelijk Platform Ouderen - en Gehandicaptenbeleid

Dit overleg biedt zicht op velerlei beleidsontwikkelingen ten behoeve van afstemming Wonen, Zorg en Welzijn en de mogelijkheid de stem van zorgvragers hierin ten volle tot uiting te laten komen. Dit is een veelomvattende taak. Zodoende nemen de voorzitter en beleidsmedewerker aan het Platform deel.

Adviescommissies

De Wmo adviesraad Dordrecht heeft in eerste instantie gekozen voor vier adviescommissies. Deze adviescommissies op het gebied van toegankelijkheid, verkeer en vervoer, zorg en welzijn, voorlichting en informatie adviseren de leden van de Wmo adviesraad over beleidsvoorstellen met betrekking tot de Wmo en het gemeentelijk 'inclusief beleid'. Ook bieden zij de mogelijkheid om de bestaande contacten met de achterban te onderhouden voor de onderbouwing van de adviezen.

In een volgend hoofdstuk worden de adviescommissies en hun functie nader omschreven.

Bureaumedewerkers

De Wmo adviesraad beschikt over twee betaalde medewerkers:

- beleidsmedewerker en tevens ambtelijk secretaris van de adviesraad
- medewerker secretariële/administratieve ondersteuning

Hierdoor is de adviesraad dagelijks bereikbaar en de continuïteit van de organisatie gegarandeerd.

De beleidsmedewerker vervult een centrale functie in de organisatie. Deze medewerker zorgt ervoor, dat de voorzitter, leden en adviescommissies worden gevoed met informatie over de Wmo in het algemeen en beleidsontwikkelingen in Dordrecht in het bijzonder. Verder worden contacten onderhouden met de gemeente en organisaties, zodat op actieve wijze op allerlei ontwikkelingen kan worden ingespeeld. De beleidsmedewerker legt beleidsvoorstellen voor aan de adviesraad, die voor de advisering ten behoeve van de genoemde doelgroepen van belang zijn. Ook fungeert de beleidsmedewerker hierbij als coördinator van de adviescommissies. Bij de uitwerking van de adviescommissies wordt hier nog nader op ingegaan.

De secretarieel/administratief medewerker draagt zorg voor de dagelijkse bureauwerkzaamheden en ondersteunt de beleidsmedewerker, de leden en de adviescommissies ten behoeve van een adequate uitvoering van de werkzaamheden. Ook houdt deze medewerker een financieel overzicht van het werkbudget bij, dat ieder kwartaal aan de voorzitter en leden wordt voorgelegd.

Locatie Wmo adviesraad Dordrecht

De gemeente heeft ervoor gekozen de Wmo adviesraad bij Zorgbelang te huisvesten en wel M.H. Trompweg 235, gebouw De Plint 3317 NE te Dordrecht. Een van de voordelen hiervan is dat optimaal van elkaars expertise op zorgvragersgebied kan worden gebruikgemaakt.

Vrijwilligersbeleid

Voor een goed geoliede organisatie zijn een prettige werksfeer, een aantal voorzieningen en duidelijke afspraken onontbeerlijk. Vandaar deze notitie om inzicht te geven in de structuur en werkwijze van de organisatie. Het mag echter niet als een knellend keurslijf aanvoelen!

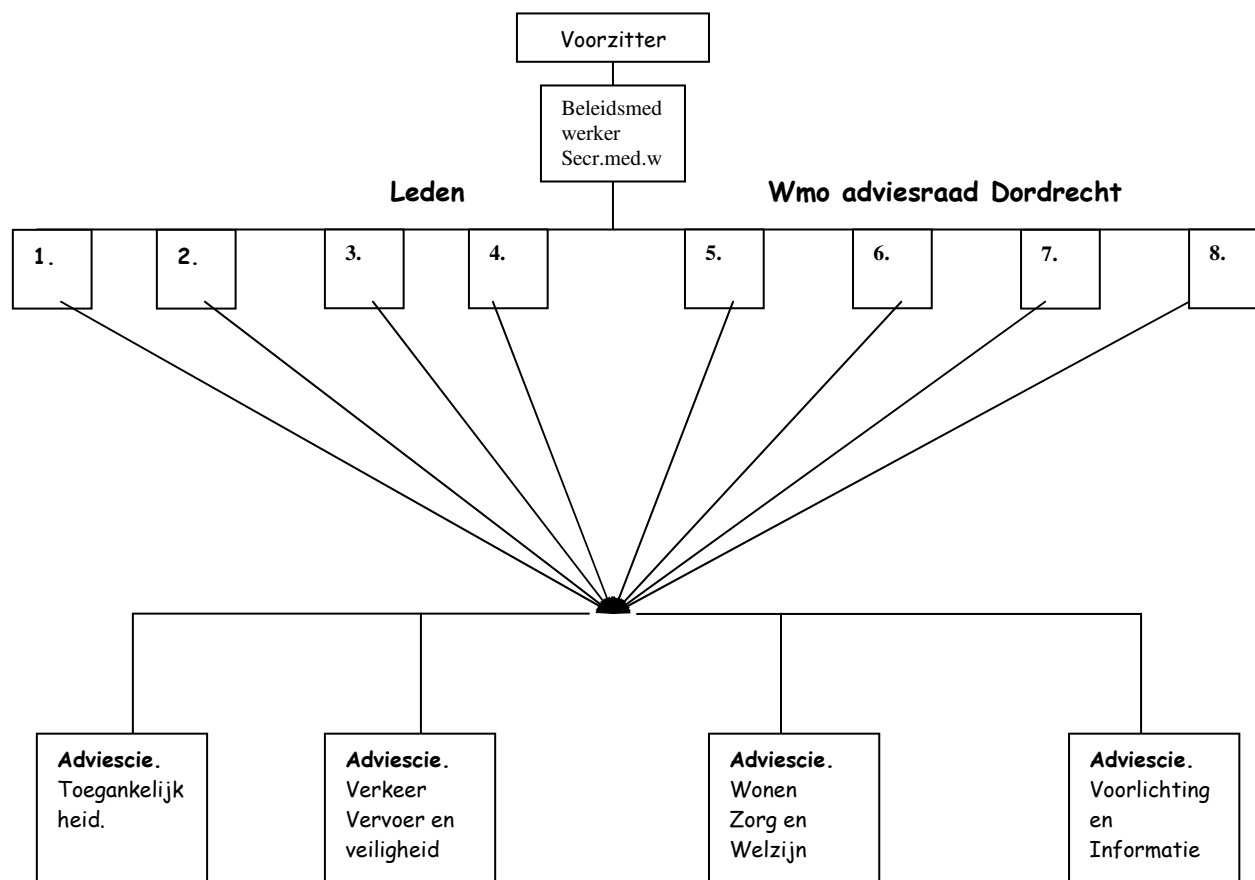
Zo heeft de adviesraad via Zorgbelang een aansprakelijkheidsverzekering voor haar vrijwilligers. Ook is de volgende declaratieregeling van toepassing:

- de voorzitter ontvangt jaarlijks een vaste onkosten/ vacatievergoeding;
- leden ontvangen jaarlijks een vaste onkostenvergoeding voor kantoorkosten, vervoerskosten t/m de regio Drechtsteden. Daarnaast geldt voor vervoerskosten buiten de regio een aparte onkosten vergoeding;
- deelnemers van de adviescommissies ontvangen op declaratiebasis vergoeding van gemaakte kosten voor het uitvoeren van de werkzaamheden voor de adviescommissie (vervoer- parkeerkosten, kopieerkosten e.d.)

Voor het indienen van de onkostenvergoeding is een declaratieformulier beschikbaar.



Organisatiestructuur



Vertegenwoordiging in Wmo adviesraad

1. mensen met een beperking
2. ouderen
3. mensen met een verstandelijke beperking
4. mensen met een psychische - en psychisch-sociale problematiek
5. mantelzorgers
6. vrijwilligers
7. allochtonen
8. gezamenlijke kerken van Dordrecht

3. Adviescommissies

Doel

Het doel is een bijdrage te leveren aan een toegankelijke samenleving, die burgers in staat stelt optimaal te participeren en onnodige fysieke en/of mentale drempels weg te nemen.

Samenstelling en werkwijze

De verschillende adviescommissies zijn gebaseerd op de volgende thema's:

- toegankelijkheid
- verkeer, vervoer en veiligheid
- wonen, zorg en welzijn
- voorlichting en informatie

De adviescommissies zetten hun specifieke (ervarings) deskundigheid in om advies voor te bereiden over het Wmo beleid en het voeren van een inclusief en integraal beleid van de gemeente. Deze adviezen worden aan de leden van de adviesraad voorgelegd. Slechts bij uitzondering en in het belang van de continuïteit van de advisering kan hierover een andere afspraak worden gemaakt.

De voorkeur gaat uit naar adviescommissies met deelnemers, die open staan voor - en een actieve bijdrage willen leveren aan onderwerpen, die voor het goed functioneren van mensen met een beperking en als zodanig voor hun commissie van belang zijn. Voor de bemensing van de adviescommissies zal daarom gericht worden gezocht naar kandidaten met de benodigde deskundigheid, interesse en beschikbare inzet. In onderling overleg kunnen de adviescommissieleden zich op een bepaald aandachtsgebied richten.

De adviescommissie benoemt een coördinator uit haar midden, die de voortgang bewaakt en verantwoordelijk is voor een regelmatige beknopte verslaglegging van de activiteiten. Deze coördinator staat in direct contact met de beleidsmedewerker van de Wmo adviesraad. De beleidsmedewerker zorgt ervoor, dat de voorzitter, leden en adviescommissies over en weer worden geïnformeerd en binnen en tussen de verschillende adviescommissies dwarsverbanden worden gelegd (integrale benadering).

De beleidsmedewerker kan de bijeenkomsten van adviescommissies e.d. bijwonen.

Om de betrokkenheid met de adviescommissies te bevorderen zullen de leden van de Wmo adviesraad het ambassadeurschap van één van de adviescommissies op zich nemen.

Tot 2007 waren de Dordtse Adviesraad voor het Gehandicaptenbeleid (DAG) en de Seniorenraad (VRSB) voor de gemeente de gesprekspartners op het gebied van inclusief en integraal beleid voor mensen met een beperking en ouderen. Bij de invoering van de Wmo zijn echter meerdere doelgroepen betrokken. Dit betekent, dat de vertegenwoordiging in de adviescommissies op grond van de verschillende prestatievelden daar waar nodig kan worden verbreed.

Hierna volgt een beschrijving van de vier adviescommissies en de bezetting, die voor de advisering nodig is.

Adviescommissie Toegankelijkheid

De volgende onderwerpen zijn hier aan de orde:

1. Beoordelen bouwplannen en (her) inrichting van de openbare ruimte op bereikbaarheid, toegankelijkheid en bruikbaarheid voor mensen met een beperking en ouderen. Voor de continuïteit van de bouwadvisering, die aan een strikte tijdslimiet is gebonden, worden de adviezen direct naar de gemeente gestuurd met een kopie naar de Wmo adviesraad.
2. Beleidsadvisering Maatschappelijk Duurzaam Ontwerpen (MDO)
Dit vraagt om bouwkundige en volkshuisvestelijke kennis en heeft een directe link met punt 1.
3. a. Onderzoek toegankelijkheid van bestaande gebouwen. Deze gegevens worden vermeld als pictogrammen in de gemeentegids Dordt in 't Kort en op een landelijke website voor toegankelijkheid;
b. evaluatie gegevens van eerder getoetste locaties
4. Advisering uitvoering subsidie- en evenementenverordening, toegankelijkheid stemlokalen, knelpunten m.b.t. toegankelijkheid, die uit de onderzoeken naar voren komen, e.d.
5. Beleidsadvisering 'uitgankelijkheid' in relatie tot opleiding van beveiligingssector, brandweer, politie e.d.

Adviescommissie Verkeer, Vervoer en Veiligheid.

De volgende onderwerpen zijn hier aan de orde:

1. Beleidsadvisering regionaal openbaar vervoer in het RODAV(Reizigers Overleg Drechtsteden Alblasserwaard Vijfherenlanden)
2. Advisering beleid en uitvoering Drechtopper (en Sliedrechtopper) in het Klantenpanel Drechtopper/Sliedrechtopper. Deze zal binnenkort als adviescommissie aan de Regionale Wmo adviesraad Drechtsteden worden aangehaakt.
3. Advisering beleid en uitvoering gemeentelijk (gehandicapten) Parkeerbeleid, Uitstallingenbeleid en toegankelijkheid NS-gebied
4. Advisering beleid en uitvoering auditieve signalering oversteekplaatsen (Rateltickers) + openbare ruimte
5. Deelname aan RPV (regionaal overleg m.b.t. verkeersveiligheid)

Werkgroep Leerlingenvervoer

Advisering beleid en uitvoering gemeentelijk Leerlingenvervoer

Bemensing: de bestaande werkgroep Leerlingenvervoer, samengesteld uit ouders/verzorgers van leerlingen die van deze speciale regeling gebruik maken en coördinator busbegeleiding.

Adviescommissie Wonen, Zorg en Welzijn

De adviescommissie bestaat uit 10 personen. De volgende onderwerpen zijn hier aan de orde:

1. Advisering Wmo beleidsontwikkelingen en uitvoering prestatievelden: individuele voorzieningen, mantelzorg, vrijwillige inzet, éénloketfunctie, welzijnsvoorzieningen, lokaal gezondheidsbeleid
2. Volgen ontwikkelingen, beleid en uitvoering Woon Service Zones
3. Deelname aan SCD (St. Clientenraad Dordrecht) ten behoeve van beleidsontwikkelingen sociaal beleid o.a. WWB, Armoedebeleid
4. Vertegenwoordiging in Sportraad ten behoeve van ouderensport

5. Vertegenwoordiging in SAD (Samenwerkingsverband Aangepast Sporten) ten behoeve van het bevorderen van integratie in de sport en vergroten van sportmogelijkheden voor mensen met een beperking
6. Onderhouden externe betrekkingen ten behoeve van voeding t.a.v. beleid, aanpak, uitwisseling van ervaringen, onderhouden contacten met de achterban, zoals ouderenbonden, belangenorganisaties van mensen met een beperking, Zorgbelang, MEE, ROG en sub-ROG (platforms gehandicaptenbeleid in de regio), Tympaan, VCP (Versterking Cliënten Positie), CG-Raad

Speciale aandacht voor de volgende punten:

- a. Bijwonen wijkbeheeroverleg in de verschillende wijken ten behoeve van verzamelen signalen vanuit de bewoners;
Bemensing: ieder lid van de Wmo- adviesraad 'adopteert' een wijk
- b. vertegenwoordiging vanuit allochtonen m.b.t. de verschillende onderwerpen.

Adviescommissie Voorlichting en Informatie

De volgende onderwerpen zijn hier aan de orde:

1. Advisering gemeente ten behoeve van inclusieve aanpak van informatie aan burgers
2. Informeren burgers en (georganiseerde) achterban:
 - Opstellen en beheer website Wmo adviesraad 9 (met ondersteuning van ict-medewerker Zorgbelang)
 - Ontwikkelen algemeen voorlichtingsmateriaal
3. Voorlichting aan Stadswacht ten behoeve van bevorderen van de toegankelijkheid openbare ruimte + ontwikkelen en onderhouden voorlichtingsmateriaal
4. Onderhouden Internationale Betrekkingen met de partnersteden van Dordrecht (Hastings, Recklinghausen, Varna, Bamenda) en uitwisseling van ervaringen over de Wmo en participatie (Dordts Model)

**Werkgroep Scholenvoorlichting: 'GIPSteam' (GIPS= Gehandicapten
Informatie Project Scholen)**

Voorlichting op (basis) scholen ter bevordering van een positieve
beeldvorming door en over mensen met een beperking.

Bijlage 1

Reglement Wmo adviesraad Dordrecht

Artikel 1 Instelling en instandhouding

1. Op grond van de artikelen 11 en 12 van de Wet maatschappelijke ondersteuning (Wmo) dient het College van burgemeester en wethouders burgers te betrekken bij de beleidsvorming rond de Wmo.
2. Het College van burgemeester en wethouders van Dordrecht bevordert burgerparticipatie in het kader van de Wmo door de instelling van een lokale adviesraad: de 'Wmo adviesraad Dordrecht'.

Artikel 2 Doel en reikwijdte

1. De Wmo adviesraad Dordrecht is een onafhankelijke adviesraad voor inspraak, advies en collectieve belangenbehartiging voor de Wmo doelgroepen.
2. Doel is om, vanuit een onafhankelijke positie, een optimale betrokkenheid te bewerkstelligen van burgers bij het voorbereiden, vaststellen, uitvoeren en evalueren van het Wmo beleid. Daarnaast houdt de Wmo adviesraad zich bezig met het zogenaamde 'inclusief beleid' van de gemeente Dordrecht.
3. Ten aanzien van het 'Wmo beleid' gaat het om de volgende prestatievelden:
 - a. Prestatieveld 3: Informatie, advies en cliëntenondersteuning;
 - b. Prestatieveld 4: Mantelzorg en vrijwillige inzet;
 - c. Prestatieveld 5: Participatie van mensen met een beperking;
 - d. Prestatieveld 6: Individuele voorzieningen voor mensen met een beperking.
4. Ten aanzien van 'het inclusief beleid' gaat het om beleidsthema's, zoals toegankelijkheid van openbare gebouwen, verkeer, vervoer, wonen, zorg en welzijn, voor zover dit het belang van het maatschappelijk functioneren van mensen met een beperking betreft.
5. De Wmo adviesraad heeft als algemene taak innovatieve ideeën en voorstellen te ontwikkelen op het terrein van de Wmo, zoals het bevorderen van de 'civil society' en het stimuleren van burgerinitiatief.

Artikel 3 Advies en inspraak

1. Burgemeester en wethouders voorzien de Wmo adviesraad van de informatie om effectief te kunnen functioneren. Het betreft hier alle informatie die noodzakelijk is om beleid en uitvoering te begrijpen en om ontwikkelingen en wijzigingen te kunnen volgen.
2. Burgemeester en wethouders vragen de Wmo adviesraad in ieder geval om advies bij de onderwerpen als bedoeld in artikel 2, lid 3 (sub a t/m d). Het advies wordt op een zodanig tijdstip gevraagd en gegeven, dat het van wezenlijke invloed kan zijn op het te nemen besluit.
3. De Wmo adviesraad is ook gerechtigd uit eigen beweging advies uit te brengen aan burgemeester en wethouders.
4. In het geval burgemeester en wethouders in een voorstel aan de gemeenteraad afwijken van het advies van de Wmo adviesraad, wordt dit bij het voorstel vermeld, waarbij tevens is aangegeven op welke gronden van het advies van de Wmo adviesraad is afgeweken.
5. De Wmo adviesraad is medeverantwoordelijk voor het organiseren van inspraak in het kader van het Wmo beleid.

Artikel 4 Belangenbehartiging

1. De Wmo adviesraad richt zich op de collectieve belangenbehartiging van de Wmo doelgroepen en niet op belangenbehartiging in individuele kwesties.

Artikel 5 Juridische structuur Wmo adviesraad

1. De Wmo adviesraad is een adviesraad zonder juridische rechtspersoonlijkheid.
2. De Wmo adviesraad kent een reglement waarin de samenstelling en het functioneren van de adviesraad zijn vastgelegd.

Artikel 6 Samenstelling Wmo adviesraad

1. De Wmo adviesraad bestaat uit vertegenwoordigers van representatieve organisaties aan de kant van vragers van maatschappelijke ondersteuning. Daarnaast kunnen ook individuele burgers zitting hebben in de Wmo adviesraad.

2. De representatieve organisaties zijn in Dordrecht in ieder geval de gezamenlijke gehandicaptenorganisaties, de gezamenlijke ouderenbonden, Dordtse Integratie Adviesraad, Cliënten Belangen Bureau, Participatie en Activering Drechtsteden, Platform Mantelzorg, de gezamenlijke kerken van Dordrecht en de Regionale Federatie van Ouderverenigingen Waardenlanden.
3. De representatieve organisaties dragen vanuit hun midden één vertegenwoordiger (en een vervanger) voor als lid van de Wmo adviesraad. De leden van de Wmo adviesraad worden benoemd voor een periode van 4 jaar met de mogelijkheid van eenmalige herbenoeming.
4. De leden van de Wmo adviesraad benoemen een onafhankelijke voorzitter. De voorzitter van de Wmo adviesraad wordt benoemd voor een periode van 4 jaar met de mogelijkheid van eenmalige herbenoeming.
5. De Wmo adviesraad heeft beleidsmatige en administratieve ondersteuning. De beleidsmedewerker functioneert tevens als ambtelijk secretaris van de Wmo adviesraad.

Artikel 7 Overlegstructuur Wmo adviesraad

1. De Wmo adviesraad komt minimaal 6 maal per jaar bijeen in een algemene vergadering.
2. De Wmo adviesraad kan adviescommissies en/of werkgroepen in het leven roepen met een specifieke taakstelling op een specifiek beleidsthema.
3. De leden van de adviescommissies en/of werkgroepen worden door de Wmo adviesraad benoemd.
4. De adviescommissies en/of werkgroepen rapporteren aan de algemene vergadering van de Wmo adviesraad.

Artikel 8 Overlegstructuur met de gemeente

1. De verantwoordelijke wethouder voor de Wmo overlegt minimaal 2 maal per jaar met de Wmo adviesraad
2. Van het in het vorige lid bedoelde overleg doet de verantwoordelijke wethouder schriftelijk verslag aan de Wmo adviesraad.
3. Burgemeester en wethouders wijzen een ambtenaar aan als contactpersoon met wie de Wmo adviesraad overleg voert zo vaak als beide partijen nodig vinden, maar minimaal 4 maal per jaar.

Artikel 9 Positionering Wmo adviesraad

1. De Wmo adviesraad is een onafhankelijk inspraak- en adviesorgaan.
2. Het werkgeverschap van de beleidsmatige en administratieve ondersteuning van de Wmo adviesraad is de verantwoordelijkheid van Zorgbelang.
3. Zorgbelang treedt op als formele subsidieaanvrager richting de gemeente.

10 Faciliteiten

1. De Wmo adviesraad beschikt over een werkbudget voor de kosten die noodzakelijkerwijs worden gemaakt voor advisering en belangenbehartiging.
2. De gemeente Dordrecht stelt een budget beschikbaar voor de beleidsmatige en administratieve ondersteuning.
3. De onafhankelijke voorzitter van de Wmo adviesraad ontvangt een vergoeding op jaarbasis (onkostenvergoeding en vacatiegeld).
4. Burgemeester en wethouders kennen de middelen voor deze faciliteiten toe op basis van de "Algemene subsidieverordening 2006" .
5. De Wmo adviesraad overlegt hiertoe jaarlijks een werkplan met bijbehorende begroting.

Aldus overeengekomen d.d. 2007.

voorzitter Wmo adviesraad

wethouder

Bijlage 2

Profielschetsen voor leden, voorzitter en adviescommissies Wmo adviesraad Dordrecht

Cliëntenparticipatie vraagt bepaalde kwaliteiten van mensen. De een is goed in het mobiliseren van de achterban en vindt het leuk om bijeenkomsten te organiseren. De ander is goed van de tongriem gesneden en zit graag met ambtenaren om de tafel om via gesprekken verschillende beleidsthema's te beïnvloeden. Weer anderen vinden het prettig om overzicht over het geheel te hebben en als aanspreekpunt te fungeren. Omdat voor de diverse functies een variëteit aan kennis en kunde nodig is zijn de volgende profielschetsen opgesteld.

Profielschets leden Wmo adviesraad Dordrecht

Algemeen:

U bent

- woonachtig of werkzaam in Dordrecht;
- vertegenwoordiger van een van de doelgroepen zoals onderstaand omschreven;
- bereid zich in te zetten gedurende minimaal vier dagdelen per maand.

U hebt

- deskundigheid verkregen door eigen ervaring of (vrijwilligers)werk;
- interesse in of bent betrokken bij een of meer prestatievelden van de Wmo;
- kennis van de lokale situatie en de kenmerken van de stad.

Scheiden van functies:

- U bent geen vertegenwoordiger van een politieke partij in Dordrecht;
- U werkt niet bij een organisatie die direct belang heeft bij de dienstverlening aan de doelgroepen van de Wmo.

Vaardigheden:

U kunt

- samenwerken;
- communiceren;
- samenhang zien en aanbrengen;

U bent

- vraaggericht;
- resultaatgericht;
- flexibel;
- in staat om een afgewogen oordeel te vormen;
- in staat tot multidisciplinaire samenwerking;

U hebt

- een open oor voor de andere leden;
- gevoel voor politieke verhoudingen;
- visie op integraal beleid

Doelgroepen:

1. ouderen
2. mensen met een lichamelijke beperking
3. mensen met verstandelijke beperking
4. mensen met een psychische beperking en psychosociale beperkingen
5. mantelzorgers
6. vrijwilligers
7. kerken
8. allochtonen

Profiel schets onafhankelijke voorzitter Wmo adviesraad Dordrecht

Taken

1. het leiden van de vergaderingen van Wmo adviesraad:
 - tijd en agenda bewaken;
 - zo nodig het onderwerp kunnen toelichten;
 - zorgen dat iedereen aan bod komt;
 - verschillende oplossingen bespreken;
 - besluit duidelijk formuleren.
2. agenda opstellen (samen met de secretaris);
3. het representeren en vertegenwoordigen van de Wmo-raad en onderhouden van contacten met de gemeente (gemeenteraadsleden, wethouder en ambtenaren) en andere relevante partijen.

Kenmerken van de voorzitter

De voorzitter voldoet aan de profiel schets voor de leden. Daarnaast heeft hij/zij de volgende specifieke kennis en vaardigheden:

- bestuurlijk ervaring;
- goede mondelinge en schriftelijke uitdrukkingsvaardigheid;
- kennis van de lokale politiek;
- kennis van de Wmo;
- goed geïnformeerd over de belangen van zorgvragers.

Daarnaast beschikt hij/zij over de volgende eigenschappen:

- enthousiasmerende bruggenbouwer;
- kan omgaan met tegengestelde belangen;
- kan goed onderhandelen;
- in staat tot democratische besluitvorming en niet sturen vanuit de eigen mening;
- weet een goede sfeer te bewaren;
- goed analytisch vermogen voor verheldering van vragen en opmerkingen en het terugbrengen van ingewikkelde formuleringen tot de essentie.

Profielschets leden adviescommissies Wmo adviesraad Dordrecht

Doel van de adviescommissies:

een bijdrage te leveren aan een toegankelijke samenleving, die burgers in staat stelt optimaal te participeren en onnodige fysieke en/of mentale drempels weg te nemen.

U bent

- woonachtig of werkzaam in Dordrecht;
- vertegenwoordiger van een van de doelgroepen zoals omschreven in de bijlage.

U hebt

- deskundigheid verkregen door eigen ervaring of (vrijwilligers)werk;
- interesse in of betrokken bij een of meer prestatievelden van de Wmo;
- kennis van de lokale situatie en de kenmerken van de stad.

Een onkostenvergoeding en een vrijwilligersverzekering zijn van toepassing.