

Wmo adviesraad



Dordrecht

Wmo

JAARVERSLAG

# Wmo adviesraad Dordrecht 2007



## Inhoudsopgave

<b>Inleiding</b> .....	2
<b>- Wmo adviesraad Dordrecht, wie en wat?</b> .....	4
- Wat wordt er van de Wmo adviesraad Dordrecht verwacht? .....	5
- Vertegenwoordiging van de adviesraad .....	6
- Rol gemeente Dordrecht .....	7
- Vrijwilligersbeleid .....	7
<b>Overzicht werkzaamheden in 2007</b> .....	9
- Algemeen .....	9
- Wat heeft onze inzet in 2007 opgeleverd? .....	9
- Adviescommissies .....	12
- Adviescommissie Toegankelijkheid .....	12
- Adviescommissie Verkeer Vervoer en Veiligheid .....	14
- Adviescommissie Wonen Zorg en Welzijn .....	14
- Adviescommissie Voorlichting en Informatie .....	16
<b>Speerpunten voor 2008</b> .....	18
<b>Samenstelling Wmo adviesraad Dordrecht in 2007</b> .....	19

Maart 2008

### **U kunt uw reacties richten aan:**

Wmo adviesraad Dordrecht

M.H. Trompweg 235

3317 NE Dordrecht

078 617 32 35

e-mail: [wmo-adviesraaddordrecht@zorgbelang-zuidholland.nl](mailto:wmo-adviesraaddordrecht@zorgbelang-zuidholland.nl)

*'Er bestaat maar één werkelijke vorm van rijkdom:  
contact tussen mensen' ,*

*Antoine de Saint Exupéry, schrijver*

## **Inleiding**

De kop is er af. Het eerste jaar is achter de rug. Het was een sprong in het diepe en op sommige momenten tegen de stroom in zwemmen. Dat maakt je echter sterk! We hadden namelijk al enige tijd te maken met voor- en tegenstanders van de invoering van de Wet maatschappelijke ondersteuning (Wmo) en de oprichting van de nieuwe Wmo adviesraad.

Om met de tegenstanders te beginnen: zij zagen grote bezwaren in de opheffing van de Dordtse Adviesraad voor het Gehandicaptenbeleid (DAG) en de Vereniging Raad voor het Seniorenbeleid (VRSB) en het onderbrengen van de advisering van het gehandicapten- en ouderenbeleid in een nieuwe Wmo adviesraad. Hierbij speelde vooral de angst, dat de belangenbehartiging ten behoeve van mensen met een beperking en ouderen in de knel zou komen en het contact met de achterban verloren zou gaan, een rol. Ook de landelijke publiciteit over de Wmo, waarbij grote vraagtekens werden gezet bij het behoud van allerlei zorg- en welzijnsvoorzieningen voor diegenen, die hiervan afhankelijk zijn, heeft ook in Dordrecht voor de nodige beroering gezorgd.

Wat de voorstanders betreft: zij zagen, ondanks de vele kritiek die links en rechts werd geuit, de kansen die deze nieuwe wet en de uitvoering van de negen prestatievelden voor de gemeente en de inwoners van Dordrecht zouden kunnen bieden. Kansen, die gericht zijn op het verbeteren van de samenhang en het samenleven van burgers in hun woonomgeving en de mogelijkheid om een halt toe te roepen aan de nadelige effecten van de individualisering in de samenleving. Ten eerste door burgers te stimuleren hun eigen verantwoordelijkheid te nemen en hun mogelijkheden te benutten om 'mee te doen'. Ten tweede door voorwaarden te scheppen waardoor actieve burgers met elkaar een belangrijke rol in hun eigen buurt of wijk kunnen spelen en zo bijdragen aan een levendige woonomgeving met aandacht voor elkaar. Ten derde door als gemeente een vierjarenbeleidsplan op te stellen met duidelijke beleidslijnen.

Een beleidsplan, waarin de gemeente in samenwerking met allerlei zorg- en welzijnsorganisaties en met inbreng van burgers en hun vertegenwoordigers zorgdraagt voor een goede afstemming van wonen zorg en welzijn met oog voor de zwakkeren in onze samenleving.

## Dan is er maar één boodschap, gewoon aan de slag!

Begin 2007 is de Wmo adviesraad stilzwijgend aan het werk gegaan. Samen met de gemeente zijn goede afspraken gemaakt over hoe de advisering over de negen prestatievelden van de Wmo en de betrokkenheid van de Wmo adviesraad ten aanzien van deze materie het beste kon worden geregeld. Op woensdag 14 februari 2007 was het dan zo ver en heeft wethouder A.T. Kamsteeg de acht leden, inclusief de onafhankelijk voorzitter, geïnstalleerd en ging de Wmo adviesraad Dordrecht officieel van start.



In het afgelopen jaar hebben we hard gewerkt aan de structuur van de organisatie en ons tegelijkertijd naar buiten gericht. De Wmo ontwikkelingen zijn op de voet gevolgd. Daarvoor zijn wij zo veel mogelijk 'de boer opgegaan' en hebben de nodige adviezen uitgebracht, onder andere over het Wmo beleidsplan 2008-2010.

Ervaringen zijn om van te leren. Die van 2007 hebben voor ons weer stof tot nadenken gegeven voor onze aanpak in 2008. Meer hierover is in het Activiteitenplan 2008 te vinden.

In dit eerste jaarverslag geven wij u een beeld van de structuur van de organisatie, onze opdracht en wat de advisering in 2007 heeft opgeleverd. Aan het eind kijken we heel beknopt vooruit naar 2008.

Tot slot gaat onze dank uit naar de gemeente Dordrecht, die ons financieel en door structureel overleg in staat stelt om de belangen van de burgers van deze stad ten aanzien van de Wmo en 'inclusief beleid' naar voren te brengen. Ook richten wij ons hier tot onze vrijwilligers, die op vele momenten bereid zijn om hun tijd en deskundigheid voor de Wmo adviesraad in te zetten.

A.J.A.J. de Goeij  
Voorzitter

A. van Zijp  
Beleidsmedewerker

## Wmo adviesraad Dordrecht, wie en wat?

Sinds 1 januari 2007 is de Wet maatschappelijke ondersteuning (Wmo) van kracht. 'Meedoen' van alle burgers staat hierbij centraal. Zij moeten in de gelegenheid worden gesteld vanuit hun eigen mogelijkheden maatschappelijk te participeren, met speciale aandacht en ondersteuning voor de zwakkeren in onze samenleving. Van de burgers wordt verwacht hierbij een actieve rol te spelen en over allerlei zaken mee te praten. Op grond van artikel 11 en 12 van de Wmo dient het College van burgemeester en wethouders burgers te betrekken bij de beleidsvorming rond de Wmo.

Al in de loop van 2005 zijn voorbereidingen gestart om vertegenwoordigers vanuit verschillende doelgroepen rond de tafel te krijgen en na te denken over de definitieve samenstelling en taken ten behoeve van de oprichting van een Dordtse Wmo adviesraad. In 2006 werd in het overleg met de belangenorganisaties voor ouderen en mensen met een beperking (VRSB en DAG) duidelijk, dat de gemeente vanaf 2007 de voorkeur gaf aan één adviesraad 'Wmo-breed'. Het beleid van beide organisaties zou hierin worden geïmplementeerd. Dit proces had nog enige voeten in de aarde, maar uiteindelijk is er een bevredigende formule uitgerold, de Wmo adviesraad Dordrecht. De opheffing van DAG en VRSB heeft verder met instemming van hun leden plaatsgevonden. Daar beide organisaties in de afgelopen 20 jaar in belangrijke mate aan het beleid van de gemeente Dordrecht hebben bijgedragen, wilde men deze informatie graag voor het nageslacht bewaren. Zodoende zijn belangrijke stukken van de DAG en VRSB over deze periode aan het Gemeentelijk Archief geschonken.

In het 'Reglement Wmo adviesraad Dordrecht' zijn met de gemeente de onderlinge afspraken over het doel, structuur, reikwijdte, advies en inspraak en faciliteiten vastgelegd.

De Wmo adviesraad heeft zich in de eerste maanden van 2007, met behulp van een kleine werkgroep, gericht op de nadere uitwerking van de structuur en werkzaamheden van de organisatie. Dit heeft geleid tot de notitie 'Simpelweg ..... Hoe zit de Wmo adviesraad Dordrecht in elkaar? Wat doet de adviesraad en volgens welke spelregels?'

## Wat wordt er van de Wmo adviesraad Dordrecht verwacht?

De Wmo adviesraad Dordrecht is een onafhankelijke adviesraad voor inspraak, advies en collectieve belangenbehartiging voor de Wmo doelgroepen.

Het doel is om, vanuit deze onafhankelijke positie, een optimale betrokkenheid te bewerkstelligen van burgers bij het voorbereiden, vaststellen, uitvoeren en evalueren van het Wmo beleid. Daarnaast houdt de Wmo adviesraad zich bezig met het zogenaamde 'inclusief beleid' van de gemeente Dordrecht. Dat wil zeggen, dat van begin af aan bij het ontwikkelen en uitvoeren van beleid vanzelfsprekend rekening wordt gehouden met de diversiteit van de mens. Uitgangspunt hierbij is 'gewoon waar mogelijk, speciaal waar nodig'.

Ten aanzien van het Wmo beleid gaat het om de volgende prestatievelden:

- a. Prestatieveld 1: De leefbaarheid van de gemeente;
- b. Prestatieveld 2: Jeugdzorg;
- c. Prestatieveld 3: Informatie, advies en cliëntondersteuning;
- d. Prestatieveld 4: Mantelzorg en vrijwillige inzet;
- e. Prestatieveld 5: Participatie van mensen met een beperking;
- f. Prestatieveld 6: Individuele voorzieningen voor mensen met een beperking;
- g. Prestatieveld 7: Maatschappelijke opvang voor mensen met problemen (huiselijk geweld, vrouwenopvang en dergelijke);
- h. Prestatieveld 8: bevorderen Openbare Geestelijke Gezondheidszorg (OGGZ);
- i. Prestatieveld 9: Ambulante verslavingszorg.

Gezien de enorme reikwijdte van de Wmo en de breedte van de prestatievelden is voor een zogenaamd groeimodel gekozen. Zodoende richt de Wmo adviesraad Dordrecht zich specifiek op de prestatievelden 3, 4, 5 en 6. Uiteraard staat het de adviesraad vrij om advies uit te brengen over de overige prestatievelden.

Ten aanzien van het 'inclusief beleid' gaat het om beleidsthema's, zoals de toegankelijkheid van woningen, openbare gebouwen en allerlei voorzieningen, verkeer, vervoer, wonen, zorg en welzijn, voor zover dit het belang van het maatschappelijk functioneren van mensen met een beperking betreft.

Verder wordt van de Wmo adviesraad verwacht, dat zij innovatieve ideeën en voorstellen ontwikkelt op het terrein van de Wmo, zoals het bevorderen van de 'civil society' en het stimuleren van burgerinitiatief.

## Vertegenwoordiging van de adviesraad

De Wmo adviesraad bestaat uit vertegenwoordigers van representatieve organisaties van vragers van maatschappelijke ondersteuning. Daarnaast kunnen ook individuele burgers zitting hebben in de Wmo adviesraad.

De representatieve organisaties zijn in ieder geval:

- Gezamenlijke gehandicaptenorganisaties (mensen met een lichamelijke en verstandelijke beperking);
- Gezamenlijke ouderenbonden (ouderen);
- Dordtse Integratie Adviesraad (allochtonen);
- Cliënten Belangen Bureau (mensen met psychische en psychisch-sociale problemen);
- PAD (Participatie en Activering ten behoeve van vrijwilligerswerk);
- Platform Mantelzorg (ondersteuning mantelzorgers);
- RFvO (mensen met een verstandelijke beperking);
- Gezamenlijke kerken van Dordrecht (vanwege hun maatschappelijke betrokkenheid met kwetsbare burgers en vrijwillige inzet).

Deze organisaties hebben vanuit hun midden een vertegenwoordiger (en een vervanger) voorgedragen als lid van de Wmo adviesraad voor een periode van vier jaar met de mogelijkheid van eenmalige herbenoeming. Zij functioneren in de adviesraad zonder last en ruggespraak. Wel wordt van hen verwacht, dat zij in verbinding staan met hun doelgroep en openstaan voor hun vragen en (zorg) behoefte.

### *Onafhankelijk voorzitter*

Vervolgens is gezocht naar een onafhankelijk voorzitter, met een brede maatschappelijke betrokkenheid en die als bruggenbouwer in de Wmo adviesraad fungeert.

### *Adviescommissies*

De Wmo adviesraad Dordrecht heeft in eerste instantie gekozen voor vier adviescommissies. Deze adviescommissies op het gebied van toegankelijkheid, verkeer en vervoer, zorg en welzijn, voorlichting en informatie adviseren de leden van de Wmo adviesraad over beleidsvoorstellen met betrekking tot de Wmo en het gemeentelijk 'inclusief beleid'. Door aanwezigheid van speciale (ervarings) deskundigheid en contacten met de achterban (mensen met een beperking en ouderen) zijn zij in staat om over genoemde beleidsterreinen onderbouwde adviezen te geven.

### *Bureaumedewerkers*

De Wmo adviesraad beschikt over twee betaalde medewerkers:

- beleidsmedewerker en tevens ambtelijk secretaris van de adviesraad;
- medewerker secretariële/administratieve ondersteuning.

Hierdoor is de adviesraad dagelijks bereikbaar en de continuïteit van de organisatie gegarandeerd.

In een volgend hoofdstuk gaan we dieper in op het resultaat van de werkzaamheden in 2007.

### **Rol gemeente Dordrecht**

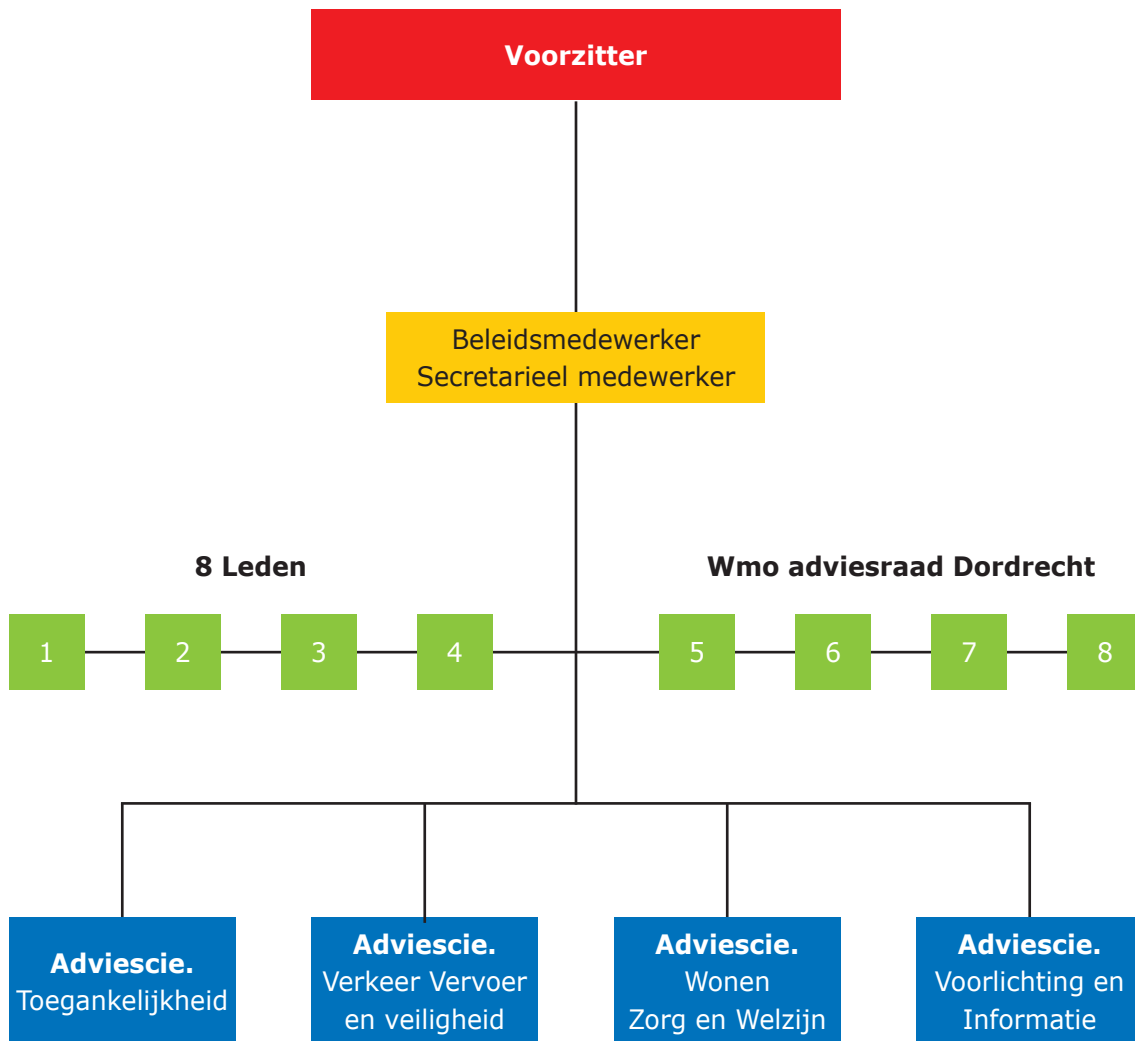
De gemeente Dordrecht stelt jaarlijks een budget beschikbaar, zodat de adviesraad als inspraak- en adviesorgaan kan functioneren. Deze financiële middelen zijn onderverdeeld in een budget voor de beleidsmatige en administratieve ondersteuning en een werkbudget. Zoals al eerder is vermeld zorgt het 'Reglement' ervoor, dat het overleg van de gemeente met de adviesraad goed geregeld is.

De gemeente heeft ervoor gekozen de Wmo adviesraad bij Zorgbelang Zuid-Holland te huisvesten, M.H. Trompweg 235, gebouw De Plint, 3317 NE te Dordrecht. Eén van de voordelen hiervan is dat optimaal van elkaars expertise op zorgvragergebied en de Wmo gebruik kan worden gemaakt.

### **Vrijwilligersbeleid**

Voor een goed geoliede organisatie zijn een prettige werksfeer, een aantal voorzieningen en duidelijke afspraken onontbeerlijk. Via Zorgbelang wordt gebruik gemaakt van de vrijwilligers-aansprakelijkheidsverzekering. Ook is een onkostenregeling voor de vrijwilligers van toepassing.

## Organisatiestructuur in 2007



## Overzicht werkzaamheden in 2007

### Algemeen

Een stevig huis heeft een goede fundering nodig. Dat geldt ook voor een nieuwe organisatie. Zoals in het vorige hoofdstuk is beschreven waren onze eerste werkzaamheden erop gericht om een organisatie neer te zetten, die:

- duidelijk herkenbaar is en daardoor open staat voor de burgers van Dordrecht;
- serieus naar hun signalen luistert en hun belangen in de advisering naar de gemeente toe effectief tot uiting laat komen;
- zo als officieel advies- en inspraakorgaan een aantrekkelijke gesprekspartner voor de gemeente fungeert;
- gevraagd en ongevraagd advies geeft;
- ...èn gesprekspartner wil zijn voor zorgaanbieders om hun aanbod te optimaliseren en als samenwerkingspartner voor allerlei (zorg) vragersorganisaties.

Kortom: een flexibele organisatie, die slagvaardig kan handelen, gedegen kan adviseren en met volop ruimte voor innovatieve ideeën. Dat moet toch lukken met een groep enthousiaste leden en met de ondersteuning van twee medewerkers.

### Wat heeft onze inzet in 2007 opgeleverd?

De leden zijn maandelijks gezamenlijk en in werkgroepjes bijeen geweest om die zaken, die vanwege de gemeentelijke Wmo ontwikkelingen op tafel kwamen te bespreken. Mede om vooruit te kijken, hoe je zelf productief kunt zijn en initiatieven kunt nemen om de organisatie een gezicht te geven.

Om dicht bij de mensen te staan, zijn de leden als Wmo ambassadeur aan één van de wijken 'gekoppeld' en zijn zo de oren en ogen voor de Wmo adviesraad geworden. Ook was er behoefte aan deskundigheidsbevordering om helder te krijgen hoe hun rol als lid van de adviesraad het beste tot zijn recht kan komen, maar ook 'in het veld' van hen wordt verwacht. In overleg met het Tympaan Instituut is al gedeeltelijk aan deze vraag voldaan. In 2008 zal hieraan nog een vervolg worden gegeven.

De beleidsmedewerker heeft in Rotterdam de Masterclass Wmo gevolgd. Deze cursus bood de gelegenheid om zich met collega's vanuit verschillende organisaties (gemeente, corporaties, welzijnsorganisaties) in de Wmo te verdiepen. Verder zijn de goede contacten met landelijke, provinciale en regionale zorgvragersorganisaties en het bijwonen van allerlei Wmo conferenties ten aanzien van de deskundigheidsbevordering zinvol gebleken.

Bij de gemeente gonsde het in 2007 van de activiteiten ter voorbereiding van de Startnotitie Wmo en het Gemeentelijk Wmo Beleidsplan 2008-2010. Van begin af aan heeft de gemeente onze adviesraad bij deze ontwikkelingen betrokken. Wij hebben bijvoorbeeld ideeën aangeleverd om in gesprek te gaan met jongeren met een beperking en hun ouders. Er is actief deelgenomen aan rondetafel- en wijkgesprekken en zijn conferenties en vergaderingen van raadsadviescommissies bijgewoond. Verder hebben wij contact gelegd met de gebiedscoördinator wijkgericht werken en zijn ter plekke interessante initiatieven van wijkbewoners bezocht.

De Wmo adviesraad is uitgenodigd om met leden van de Gemeenteraad mee te praten over de Dordtse Aanpak, dat wil zeggen de wijze waarop de gemeente organisaties en belanghebbenden betreft bij hun plannen en besluitvorming. Ook heeft de Wmo adviesraad de politieke fracties zelf in eigen huis ontvangen om over de Wmo en het functioneren van de Wmo adviesraad van gedachten te wisselen. Tussen alle bedrijven door heeft er geregeld overleg met de beleidsmedewerker van de sector Maatschappelijke Ontwikkeling plaatsgevonden.

Geadviseerd is over de regionale Wmo Verordening 'Individuele Voorzieningen' en de oprichting van de Regionale Wmo adviesraad. Natuurlijk is er veel aandacht aan besteed om de gemeente een gedegen advies over het Wmo beleidsplan 2008-2010 voor te kunnen leggen. Ook zijn in samenwerking met Zorgbelang en het Cliënten Belangenbureau (CBB) voorzichtige pogingen gedaan om met zorgvragers van de veertien gemeenten in de regio tot een gezamenlijk advies over Prestatieveld 7, 8 en 9 te komen. Tijdens de behandeling van de motie van de Fractie van Beter voor Dordt met betrekking tot 'Gratis Openbaar Vervoer voor ouderen en de relatie met het Drechtthoppervervoer' heeft de Wmo adviesraad uitgebreid op dit onderwerp gereageerd. De wijzigingen in de thuiszorg veroorzaakten de nodige onrust onder de cliënten en de thuiszorgorganisaties. Dit was aanleiding voor de adviesraad om in gesprek te gaan met de verantwoordelijke wethouder.

*'De Wmo adviesraad staat achter iedere boom'*, een opmerking, die in de wandelgangen gekserend is gemaakt. Zo erg was het in de praktijk natuurlijk niet. Wel hebben we in 2007 geprobeerd om zo veel mogelijk 'onze neuzen te laten zien'. Vooral om er achter te komen, wat er zoal in Dordrecht en met name in de wijken dicht bij de mensen leeft, hoe dit alles tot stand is gekomen en wat voor de toekomst van belang is. Naast de al eerder genoemde activiteiten hebben wij geprobeerd om via interviews in de plaatselijke kranten, de Wmo krant, Kijk op de wijk, MEE-intranet en kennismakingsgesprekken met zorg- en welzijnsorganisaties aan de naamsbekendheid van de Wmo adviesraad te werken.

#### **Vertegenwoordigd in.....**

Zoals al eerder vermeld 'functioneren de leden in de adviesraad zonder last en ruggepraak. Wel wordt van hen verwacht, dat zij in verbinding staan met hun doelgroep en openstaan voor hun vragen en (zorg) behoefte'. Zo kunnen we een aantal voorbeelden noemen, hoe dit in 2007 tot uiting is gekomen.

Eén van onze leden met betrokkenheid met mantelzorg haalt haar kennis binnen door haar intensieve werkzaamheden voor de Stichting Alzheimer Nederland en de vele bijeenkomsten, die deze vereniging organiseert. De vertegenwoordiger van mensen met psychische problematiek heeft vanuit de werkgroep 'Lokale versterking' meegewerkt aan de opzet van klankbordgroepen voor deze doelgroep en hun betrokkenen. Wij hebben met de vertegenwoordiging vanuit de gezamenlijke kerken en de prima advisering over de Wmo goede ervaringen opgedaan. En in het najaar zijn de lidorganisaties van de voormalige DAG uitgenodigd om het contact met de organisaties van en voor mensen met een beperking levendig te houden. Enzovoort, enzovoort.....

#### *Overleg met de ouderenbonden in Dordrecht*

Met de vier ouderenbonden (ANBO Dordt, ANBO Dubbeldam, KBO en PCOB) is een structureel overleg tot stand gekomen. Ook zijn we drie keer 'uitgerukt' om bij de ouderenbonden de Wmo toe te lichten en om met de leden in gesprek te gaan. Wij hebben daar van de gelegenheid gebruik gemaakt om te benadrukken hoe belangrijk het is, dat zij aan hun organisatie laten weten wat zij op het gebied van wonen, zorg en welzijn belangrijk vinden. Zo komt hun stem in de Wmo tot uiting.

#### *Platform Wonen Zorg en Welzijn*

Vanwege de breedte van doelgroepen van de Wmo en het belang van een goede vertegenwoordiging van zorgvragers zijn zowel de voorzitter als de beleidsmedewerker afgevaardigden in het Platform Wonen, Welzijn en Zorg (voorheen Platform Ouderen en Gehandicaptenbeleid) en aanverwante werkgroepen. In 2007 heeft de agenda van dit overleg hoofdzakelijk in het teken gestaan van inhoudelijke discussies over de Wmo. 'Hoe kunnen we met elkaar een bijdrage leveren aan het veranderingsproces in de samenleving? De Wmo adviesraad heeft ook zelf tijdens een van de bijeenkomsten een balletje hierover opgegooid.

#### *Platform Dak- en Thuislozen*

Een aantal organisaties, dat betrokken is bij de dak- en thuislozen in Dordrecht (onder andere De Hoop, Leger des Heils, De Grote Rivieren, Jeugdzorg, de kerken, Stichting Diakonaal Aandachtscentrum Dordrecht) heeft op eigen initiatief 'de koppen' bij elkaar gestoken. Het doel is van elkaar te weten waar je mee bezig bent, maar vooral om afspraken te maken om het aanbod voor deze doelgroep met veelal complexe problemen op elkaar af te stemmen. De Wmo adviesraad heeft deze bijeenkomsten bijgewoond om, ten behoeve van de advisering, inzicht te krijgen in deze problematiek.

#### *Projectgroep Interculturalisatie Ouderenzorg*

De gemeente heeft de organisatie Actiz opdracht gegeven om in Dordrecht de vraag en behoefte van migranten ouderen op het gebied van zorg en welzijn te onderzoeken. Dit in vervolg op een landelijk gehouden onderzoek. De Wmo adviesraad volgt in de projectgroep de verdere uitwerking van verschillende actiepunten, die uit het Dordtse onderzoek naar voren zijn gekomen. Daar de gemeente het belangrijk vindt, dat migranten ouderen zelf bij de advisering worden betrokken, maakt Actiz een voorstel hoe dit in 2008 in relatie tot de Wmo adviesraad kan worden gerealiseerd.

#### *Regionale Wmo adviesraad*

Onze adviesraad is, samen met afgevaardigden van de overige vijf adviesraden in de Drechtsteden, in de Regionale Wmo adviesraad vertegenwoordigd met twee leden. Deze regionale adviesraad adviseert het Drechtstedenbestuur over Prestatieveld 6, voorzieningen voor mensen met een beperking en het regionale 'Informatieloket'. Zo is onder andere geadviseerd over de nieuwe Wmo Verordening 'Individuele Voorzieningen', de subsidieaanvraag voor een cursuspakket voor scootmobielrijders en de aanpak van de herindicering voor de Hulp in het Huishouden, zoals die in 2008 zal worden uitgevoerd. Ook is een stap gezet naar een herstart van het klantenpanel voor de Drecht- en Sliedrechthopper.

### **Adviescommissies**

In mei 2007 zijn de vier adviescommissies van de Wmo adviesraad officieel van start gegaan om de leden van de adviesraad te adviseren over de Wmo en het bevorderen van het gemeentelijk 'inclusief beleid'.

Een aantal vertegenwoordigers van de DAG en VRSB had zich namelijk na de opheffing van deze organisaties hiervoor beschikbaar gesteld. Gedurende het jaar zijn de coördinatoren twee maal bijeen geweest om de voortgang van de adviescommissies te evalueren. Daaruit kwam naar voren, dat men er grote behoefte aan had om regelmatig met elkaar over bepaalde onderwerpen van gedachten te wisselen, mede vanwege de overlap op de verschillende beleidsterreinen. Zo is het idee voor een gezamenlijke adviescommissie ontstaan, waarmee begin 2008 een start zal worden gemaakt. Het bespreken van onderwerpen, die betrekking hebben op het beleid en uitvoering van Prestatieveld 5, namelijk het bevorderen van het zelfstandig functioneren van mensen met een beperking, zal hierbij centraal staan. Hopelijk kan zodoende de opgebouwde expertise behouden blijven en efficiënt worden ingezet. De beleidsmedewerker heeft hierin een coördinerende rol.

#### *Een gezamenlijk initiatief van de adviescommissies*

In aansluiting op de 'Landelijke week van de toegankelijkheid' heeft de Wmo adviesraad vanaf medio oktober een oproep aan de inwoners van Dordrecht gedaan om positieve en negatieve ervaringen te melden over de toegankelijkheid van allerlei recreatieve voorzieningen van deze stad. Via de beschikbare perskanalen en verspreiding van posters en flyers is aandacht voor dit onderwerp gevraagd. De actie heeft een beperkt aantal reacties opgeleverd. Begin 2008 zal het resultaat van de oproep worden samengevat.

### **Adviescommissie Toegankelijkheid**

Leden van de adviescommissie hebben samen met de VAC-Woonadvisering met de gemeente afspraken gemaakt om te streven naar een gezamenlijke bouwadvisering, gebaseerd op de Kwaliteitseisen Nieuwbouwwoningen Drechtsteden. En verder het belang aan te geven om vooraf met projectontwikkelaars en bouwers af te spreken, dat zij zich aan deze eisen moeten houden. De adviesgroep heeft tevens de wens geuit om in een vroeg stadium mee te willen praten over de (her) inrichting van de openbare ruimte.

Dit alles ter bevordering van het Maatschappelijk Duurzaam Ontwerpen (MDO).

Er is advies uitgebracht over:

- 441 woningen, verdeeld over 16 projecten. Hiervan is 49% goed tot matig bewoonbaar voor mensen met een functiebeperking en 91% goed tot matig bezoekbaar. Als alleen appartementen worden bekeken, dan zijn deze cijfers respectievelijk 75% en 86%.



- Verbouwing van het Dordts museum, herinrichting stationsgebied en Wijnstraat-Groenmarkt-GroteKerksbuurt en Hotel Bellevue.

Verder is aangeschoven bij één van de gesprekstafels van de gemeente over de ontwerp-structuurvisie Dordrecht 2020. In Sliedrecht is het symposium 'Uitgangelijkheid voor ouderen en mensen met een beperking' bijgewoond. Uitgangelijkheid dat wil zeggen hoe kom ik bij calamiteiten veilig naar buiten is als een attentiepunt aan de bouwadvisering toegevoegd.

### **Adviescommissie Verkeer Vervoer en Veiligheid (VVV)**

Eén van de leden is afgevaardigde in het Reizigers Overleg Drechtsteden Alblasserwaard/Vijfheerenlanden (RODAV). De beleidsmedewerker neemt hieraan namens de Regionaal Overleg Gehandicaptenplatforms (ROG) deel. In dit overleg is advies uitgebracht over het Programma van Eisen voor de aanbesteding van het nieuwe regionale openbaar vervoer. Ook het vervoer over water behoort tot de gespreksonderwerpen. De start van de nieuwe vervoerder Arriva en de invoering van een nieuwe dienstregeling hebben begin 2007 voor de nodige problemen in Dordrecht gezorgd. Met name had dit gevolgen voor de mobiliteit van ouderen. Door protesten van wijkbewoners en op aandringen van het RODAV is de dienstregeling weer bijgesteld. Verder heeft de adviescommissie VVV advies aan de gemeente uitgebracht over het bevorderen van de toegankelijkheid van bushaltes.

In samenwerking met adviescommissie Toegankelijkheid zijn de herinrichtingsplannen voor het stationsgebied beoordeeld met speciale aandacht voor mensen met een visuele beperking.

Verder is de adviescommissie vertegenwoordigd in het overleg van het Regionaal Platform Verkeersveiligheid (RPV). Dit platform zet zich in voor de verkeersveiligheid voor ouderen en organiseert onder andere scootmobielcursussen.

Het halfjaarlijkse overleg met de gemeente over de evaluatie van de uitvoering van de akoestische signalering bij oversteekplaatsen ('rateltickers') is ook in de Wmo adviesraad weer voortgezet.

Ook is medewerking verleend aan twee interviews van onder andere het Sociaal Geografisch bureau, die in het kader van de 'Dordtse Aanpak' werden gehouden. Hierbij kwam de wijze van inspraak met betrekking tot het gemeentelijk parkeerbeleid en de uitvoering van het inclusief beleid ter sprake.

#### *Werkgroep Leerlingenvervoer*

De werkgroep bestaat uit ouders van kinderen, die het speciaal onderwijs bezoeken en voor het vervoer afhankelijk zijn van de Gemeentelijke Regeling Leerlingenvervoer. In de werkgroep is samen met de coördinator van de busbegeleiding gesproken over een aantal kwaliteitsaspecten van het bus- en taxivervoer en de problemen die zich her en der in de praktijk voordoen. Ook is het Kwaliteitsonderzoek Leerlingenvervoer van de gemeente aan de werkgroep voorgelegd. Halfjaarlijks vindt er gezamenlijk overleg met de gemeente, vervoerders en vertegenwoordigers van scholen voor speciaal onderwijs plaats.

### **Adviescommissie Wonen, Zorg en Welzijn**

Deze adviescommissie houdt zich met een breed scala aan onderwerpen bezig. Zo heeft de adviescommissie een stevige bijdrage geleverd aan de advisering over de nieuwe Wmo Verordening Individuele voorzieningen ten behoeve van de Regionale Wmo adviesraad. Eén van de medewerkers van DinamO, onderdeel van de Dordtse Welzijns Organisatie (DWO), is door de adviescommissie uitgenodigd om toelichting te geven op het huidige dienstenpakket van zorg- en welzijnsvoorzieningen voor ouderen en mensen met een beperking. Vervolgens is, gelet op de toekomst, ingegaan op mogelijk te verwachten veranderingen in het voorzieningenaanbod. Uiteraard wil de adviescommissie dit alles op de voet blijven volgen.

De Wmo adviesraad neemt deel aan het overleg over de inrichting van het Informatieloket voor zorg en welzijn. Verder zijn we betrokken bij de actieteams voor het realiseren van Woon Service Zones in de verschillende wijken.

### *Sport*

Sport draagt in grote mate bij aan het bevorderen van een goede gezondheid en het sociaal leven. Daardoor wordt door de gemeente flink ingezet op sportstimulering voor alle doelgroepen, met een extra impuls voor jeugdigen, ouderen en mensen met een beperking.

Twee adviescommissieleden houden zich met 'deze tak van sport' bezig. De één als lid van de Sportraad, de ander heeft al vele jaren zitting in het Samenwerkingsverband Aangepast Sporten Drechtsteden (SAD) en is tevens bestuurslid van de Invaliden Sportvereniging (ISD).

Via een sportstimuleringsmethode voor niet actieve ouderen (DALM-project) worden bijvoorbeeld ouderen gestimuleerd om in de buurt te gaan sporten. Ook het boekje 50+ Bewegen geeft hiervoor nuttige informatie. Dit alles gebeurt in samenwerking met de bestaande sportclubs. Ook steekt de gemeente energie in het moderniseren van de sport van jong tot oud en sluit hierbij aan bij een landelijk initiatief voor 31 grote steden.

Voor mensen met een beperking is het project 'Erbij horen' in gang gezet. Het doel is mensen met een beperking beweging- en sportactiviteiten aan te bieden met als bijkomend effect: sociale integratie.

### *Wat nog meer.....*

De Wmo adviesraad is benaderd om mee te denken voor het realiseren van Via Lumina, een werkplaats voor mensen, die een steuntje in de rug nodig hebben. Door middel van kunstuitingen kan zo aan het zelfvertrouwen worden gewerkt.

Voor het uitwisselen van ervaringen met andere zorgvragersorganisaties zijn vergaderingen van Zorgbelang, het Regionaal Overleg Gehandicaptenplatforms (ROG), CG-Raad en programma VCP (Versterking Cliënten Positie) bijgewoond.

### **Adviescommissie Voorlichting en Informatie**

Deze was vroegtijdig in 2007 begonnen met het voorbereiden van een werkbezoek aan Recklinghausen, dat in het voorjaar op uitnodiging van deze zusterstad van Dordrecht zou plaatsvinden. Een leuke erfenis van de DAG, die al vele jaren intensieve contacten in het kader van uitwisseling van gehandicaptenbeleid met deze zusterstad heeft onderhouden. Tijdens dit werkbezoek is de invoering van de Wmo en de implementatie van het ouderen- en gehandicaptenbeleid in deze wet aan belangenorganisaties en de Gemeenteraad van Recklinghausen nader toegelicht. In september heeft een delegatie van vrouwen met een beperking uit Recklinghausen een tegenbezoek aan Dordrecht gebracht. Dit bezoek stond in het teken van zelfstandig wonen van mensen met een beperking. Er zijn een aantal woningen en woonvormen bezocht. Ook de gemeente heeft een steentje aan het werkbezoek bijgedragen en was bij de ontvangst van de delegatie aanwezig.

#### *Voorlichting aan de Stadswacht*

In het gesprek met de Stadswacht is naar voren gekomen, dat dit onderdeel van Stadstoezicht nog steeds veel prijs stelt op voorlichting over het belang van een obstakelvrije openbare ruimte. Zodoende is de adviescommissie aan het werk gegaan om het voorlichtingspakket te actualiseren en van nieuw fotomateriaal te voorzien. In 2008 kan zo de voorlichting aan de Stadswachters worden voortgezet. Ook wordt actie ondernomen om 'de gele kaart' weer in het leven te roepen. Met deze kaart kunnen 'overtreders' worden geattendeerd op hun fout geparkeerde fiets in de looproute en dergelijke.

Na de zomervakantie is medewerking verleend aan de serie Stadswacht & Co. Tijdens de feestmarkt zijn in winkelcentrum Crabbehof filmopnames gemaakt van een aantal rolstoelers. Door de Stadswacht werd daarbij toelichting op de toegankelijkheid van de situatie gegeven.

#### *Toetsing toegankelijkheid van bestaande openbare gebouwen*

Jaarlijks heeft de DAG een tiental openbare gebouwen met een vragenlijst bezocht. De gegevens over de bereikbaarheid, toegankelijkheid en bruikbaarheid (BTB) zijn door middel van pictogrammen in de gemeentegids Dordt in 't Kort opgenomen. Inmiddels zijn weer een aantal eigenaren of beheerders aangeschreven en is de toetsing hervat.

#### *Website Wmo adviesraad Dordrecht*

Door de adviescommissie is, in samenwerking met de ICT-medewerker van Zorgbelang, een raamwerk voor de website gemaakt. Vervolgens is de eerste basisinformatie aangebracht. Door personele omstandigheden is de verdere afwerking gestagneerd en zal begin 2008 weer worden opgepakt.

*Het GIPS-project (Gehandicapten Informatie Project Scholen)*

Het GIPS-team, een groep enthousiaste medewerkers, heeft een flink aantal basisscholen in Dordrecht bezocht. Aan de hand van het Grote Ganzenbordspel hebben zij aan leerlingen van groep 7 op ludieke wijze en vanuit hun ervaringsdeskundigheid voorlichting gegeven over hoe zij met hun beperking omgaan. Maar vooral hoe zij hun mogelijkheden benutten om zelfstandig te kunnen functioneren.



*(tekening gemaakt door een van de leerlingen van de Johan Frisoschool)*

## Speerpunten voor 2008

### **Al doende leert men.....**

Zo'n eerste jaar heeft veel energie van iedereen gevergd om de zaak op de rails te zetten. Zo terugkijkend hebben we zeker niet stilgezeten.

Maar .... we staan nog in de kinderschoenen.

Op een moment in de zomer en het najaar zijn we rond de tafel gaan zitten om de balans eens op te maken en vooruit te kijken naar 2008. Hieruit kwam de vraag naar voren: wat is nodig om verder te kunnen groeien? En om het weer een stapje beter te doen?

Zo kwamen we al pratend met elkaar op een aantal speerpunten, die we in het Activiteitenplan voor 2008 hebben beschreven. Hierbij een kleine impressie.

Wij willen verder werken aan:

- Verdieping in de aandachtsgebieden van de prestatievelden;
- Verbreding van de werkzaamheden en de samenstelling van de adviesraad;
- Meer betrokkenheid met de bewoners van de wijken;
- Een stevige impuls ter bevordering van het gemeentelijk 'inclusief beleid';
- De naamsbekendheid van de organisatie.

## Samenstelling Wmo adviesraad Dordrecht in 2007

### **Onafhankelijk voorzitter**

De heer A.J.A.J. de Goeij

### **Leden**

Mevrouw J.S. Jasperse

Mevrouw I. van Milt

Mevrouw M. van den Berg

Mevrouw W. Wouters (aspirant lid)

De heer O.C. Wit

De heer J. Nieuwland

De heer J.A. Bax

De heer C. Dickens

De heer O. Zengin

### **Plaatsvervangende leden**

Mevrouw T.J.T. Kubbinga-Wouters

Mevrouw J. Faloun

Mevrouw S. Mol

De heer W.S. van Leeuwen

De heer T. Pennings

De heer T. Weiss

De heer D. Langevoort

### **Leden Adviescommissie Toegankelijkheid**

De heer C. Sigmond

De heer A. Saly

Mevrouw A. Poot

### **Leden Adviescommissie Verkeer Vervoer en Veiligheid**

Mevrouw S. Roijers

De heer J.A. Gaspersz

De heer F.E. Lodewijckx

De heer W. Dekkers

### **Leden Adviescommissie Wonen Welzijn en Zorg**

Mevrouw T.J.T. Kubbinga-Wouters

Mevrouw C.H. van Bruggen-Mitzer

Mevrouw E.K. Heuseveldt-Halbmeijer

Mevrouw J.P. Wapperom-Peterson

De heer P.S. Suijkerbuijk

De heer S.J. Drijver

De heer J.M. Bakker

### **Leden Adviescommissie Voorlichting en Informatie**

Mevrouw J.C. Shukla  
De heer W.S. van Leeuwen  
De heer M. van Gaans

### **GIPS-team**

Mevrouw M. Versendaal  
Mevrouw A. van Leest  
Mevrouw A. Stam  
Mevrouw K. Heijnen

### **Werkgroep Leerlingenvervoer**

Mevrouw A. Hol  
Mevrouw E. v.d. Giessen  
Mevrouw S. Wemmers  
De heer M. Gommers  
De heer G. van Weerdenburg

### **Medewerkers**

Mevrouw A. van Zijp, beleidsmedewerker  
Mevrouw J. Punt, secretariael medewerker



# Wmo adviesraad



Dordrecht

Wmo